



Zompopos de mayo: Guardianes de los bosques

Su aparición viene con las primeras lluvias

Texto: Sergio Del Águila
Infografía: Marco Flores

Los zompopos de mayo, conocidos como *Atta cephalotes*, cada año retrasan más su apareamiento debido, según algunos expertos, al retraso en el régimen de lluvias y aumento en la temperatura global, que incluso amenazan su existencia en los países de Mesoamérica y de Sudamérica. Durante 2024, estos insectos hicieron su aparición hasta en los primeros días de junio, y en años anteriores, su presencia fue limitada. El desfase comparado con décadas pasadas, diversas fuentes lo atribuyen al cambio climático, que está modificando los procesos de la flora y la fauna.

En Guatemala, en muchos poblados, son vistos solo como un platillo propio de su época, pero en realidad más allá del gusto gastronómico -del conocido también como *macash*-, se trata de una especie rica en proteínas por el ácido fórmico que posee, el cual ayuda a la prevención de enfermedades neurodegenerativas. También el ciclo de vida de los zompopos contribuye a aliviar la pesada carga que produce el dióxido de Carbono (CO2) mediante la absorción de este gas de efecto invernadero, una de las causas del calentamiento.

Entre su aporte a la naturaleza, ayudan a mantener el equilibrio ecológico de los bosques y tienen una enorme capacidad de reciclar nutrientes, pues contribuyen a enriquecer los suelos con materia orgánica, haciéndolos más fértiles, además de que apoyan en la sostenibilidad de los bosques.

Sin embargo, estos extraordinarios seres enfrentan serias amenazas que, de no afrontarlas, en los próximos años solo serán una especie extinta. Entre los peligros está el uso de pesticidas, la tala inmoderada de bosques y deforestación, que se traduce en la pérdida de su habitat.



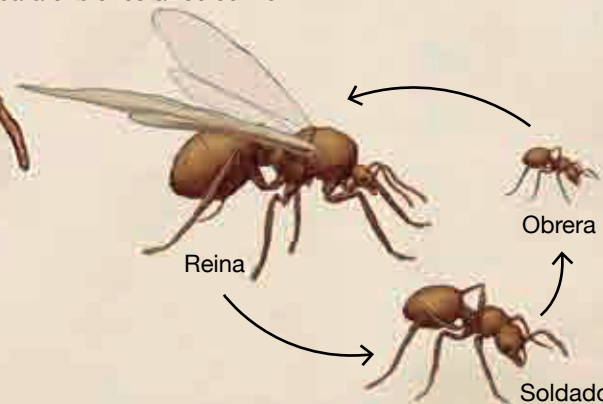
Son una de las especies más estudiadas de hormigas debido a su comportamiento social complejo.

Los zompopos de mayo son insectos himenópteros, pertenecientes a la familia *Formicidae*. Son conocidos como hormigas cortadoras de hojas.



Organización social

La colonia tiene castas: reina, soldados, obreras y jardineras. Cada una cumple funciones específicas para el bienestar colectivo.



Además de su papel reproductivo, estos insectos cumplen una función clave en la fertilización del suelo. Al excavar túneles y movilizar materia orgánica, ayudan a reciclar nutrientes, enriqueciendo la tierra y fortaleciendo los ecosistemas.

Alimentación y cultivo

No comen hojas: las usan para cultivar un hongo del que se alimenta toda la colonia. Este sistema agrícola es único en el reino animal.



Migración

Salen masivamente entre mayo y junio. Las hembras aladas, llamadas "reinas", migran para fundar nuevas colonias tras el vuelo nupcial.



Vuelo nupcial

El vuelo nupcial ocurre al atardecer, tras las primeras lluvias copiosas de mayo. Solo unas pocas reinas logran formar una colonia nueva.

1 a 3 días es la duración de su ciclo sobre la superficie

Dato curioso

Las hembras se comunican por feromonas y vibraciones. Su capacidad para organizarse rivaliza con la de sociedades humanas primitivas.



Liberan sustancias químicas en el suelo para dejar rastros de olor.



Usan sus antenas para tocarse e intercambiar información.

Golpean las paredes del nido o suelo para generar vibraciones.

Imitan el comportamiento de otras para reforzarlo.

Temporada

Son visibles de mayo a junio. Su aparición coincide con la llegada de las lluvias, lo que influye en cultos, mitos y gastronomía regional.



Solo 2% de las reinas sobrevivientes funda una nueva colonia.

Una colonia puede tener más de 5 millones de zompopos.

Duración de vida promedio por casta



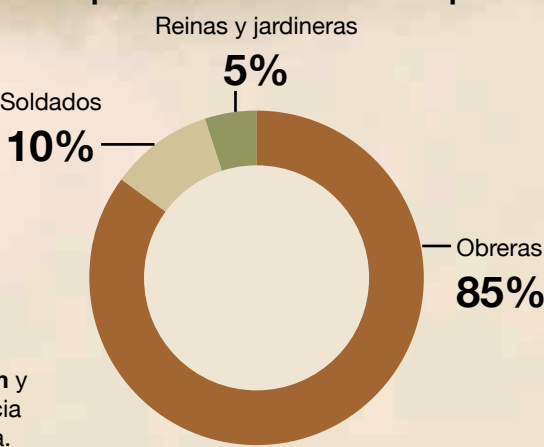
Distribución

Viven desde México hasta Brasil, en zonas tropicales. En Guatemala son parte del paisaje cultural durante la temporada de lluvias.

- México (Chiapas, Oaxaca, Veracruz)
 - Guatemala
 - Belice
 - Honduras
 - El Salvador
 - Nicaragua
 - Costa Rica
 - Panamá
 - Colombia
 - Venezuela
 - Ecuador
 - Perú (norte y Amazonía)
 - Bolivia (zonas húmedas)
 - Brasil (región amazónica, especialmente occidente)
- Los países en naranja son los que no cuentan con población de esta especie



Composición de una colonia típica



Tamaño

Las reinas pueden medir entre 2.5 y 3 cm. Los soldados alcanzan 1.5 cm y las obreras solo, 0.5 cm. La diferencia de tamaño refleja su rol en la colonia.

Cultura gastronómica

En Guatemala, y algunas regiones de Centroamérica y Colombia, se comen asados o tostados como un manjar ancestral.

